

Управление по образованию Полоцкого райисполкома
ГУДО "Полоцкий районный центр детей и молодежи"

СБОРНИК ОБРАЗОВАТЕЛЬНЫХ
МАРШРУТОВ

*"Мы в душах
строим храм"*



Полоцк
2021 год



*Православие не надо доказывать,
его надо жизнью показывать.*

(Архимандрит Павел.)

Содержание

1. Краткая информация о населенном пункте.....	4-7
2. Сопроводительная статья.....	8-9
3. Маршрут №1 "Белые голубки".....	10-11
4. Маршрут №2 "Тайны Бельчицкого монастыря".....	12-13
5. Маршрут №3 "Возвращение Евфросинии".....	14-15
6. Рекомендации по посещению православного храма	16-17
7. Приложения.....	18-20
8. Полезная информация.....	21





Города – как лоды... У каждого свой характер, своя судьба, свое прошлое, настоящее и будущее.

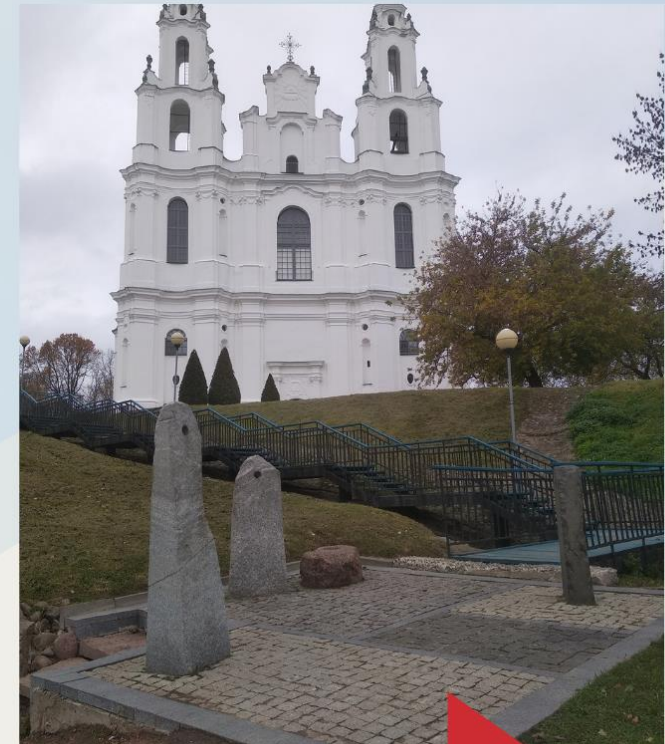
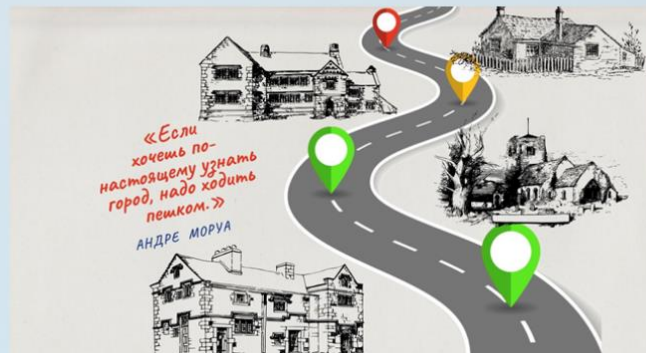
Полоцк – удивительный город, с богатейшей историей и неповторимой атмосферой.

С города Полоцка начиналась Беларусь, здесь истоки ее государственности и культуры. Именно здесь в 992 году была основана первая Православная Епархия.

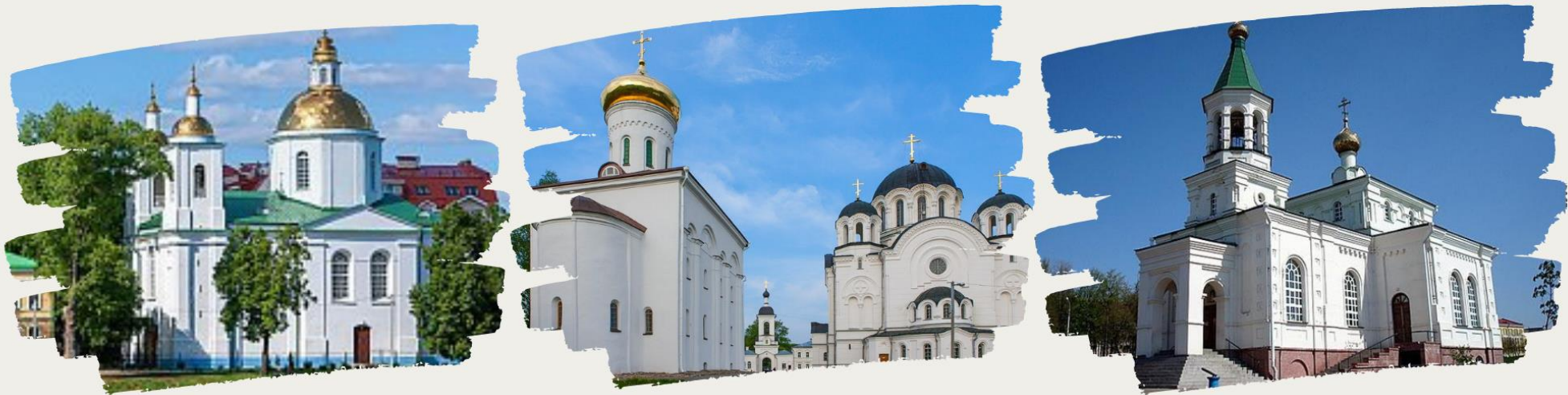
Полоцкая земля – колыбель духовности и культуры.

Этот сборник познакомит с малоизвестными страницами истории церковного краеведения Плотыны, даст возможность прикоснуться к истории развития православия. Познакомит с православными церквями и храмами города Полоцка. Расскажет об интересных страницах Полоцкой истории.

Побывав в Полоцке один раз, сюда обязательно хочется вернуться.



г. Полоцк
ул. Вологина, 1А
+375 (214) 49-53-96
turynd@mail.ru



Малая Родина - у каждого человека она своя, но любить, а тем более уважать, можно только то, что хорошо знаешь. С целью изучения и сохранения историко-культурного и духовного наследия, формирования активной гражданской позиции у учащихся, созданы экскурсионно-образовательные маршруты.

Полоцк - это крупный город в Витебской области, административный центр Полоцкого района.

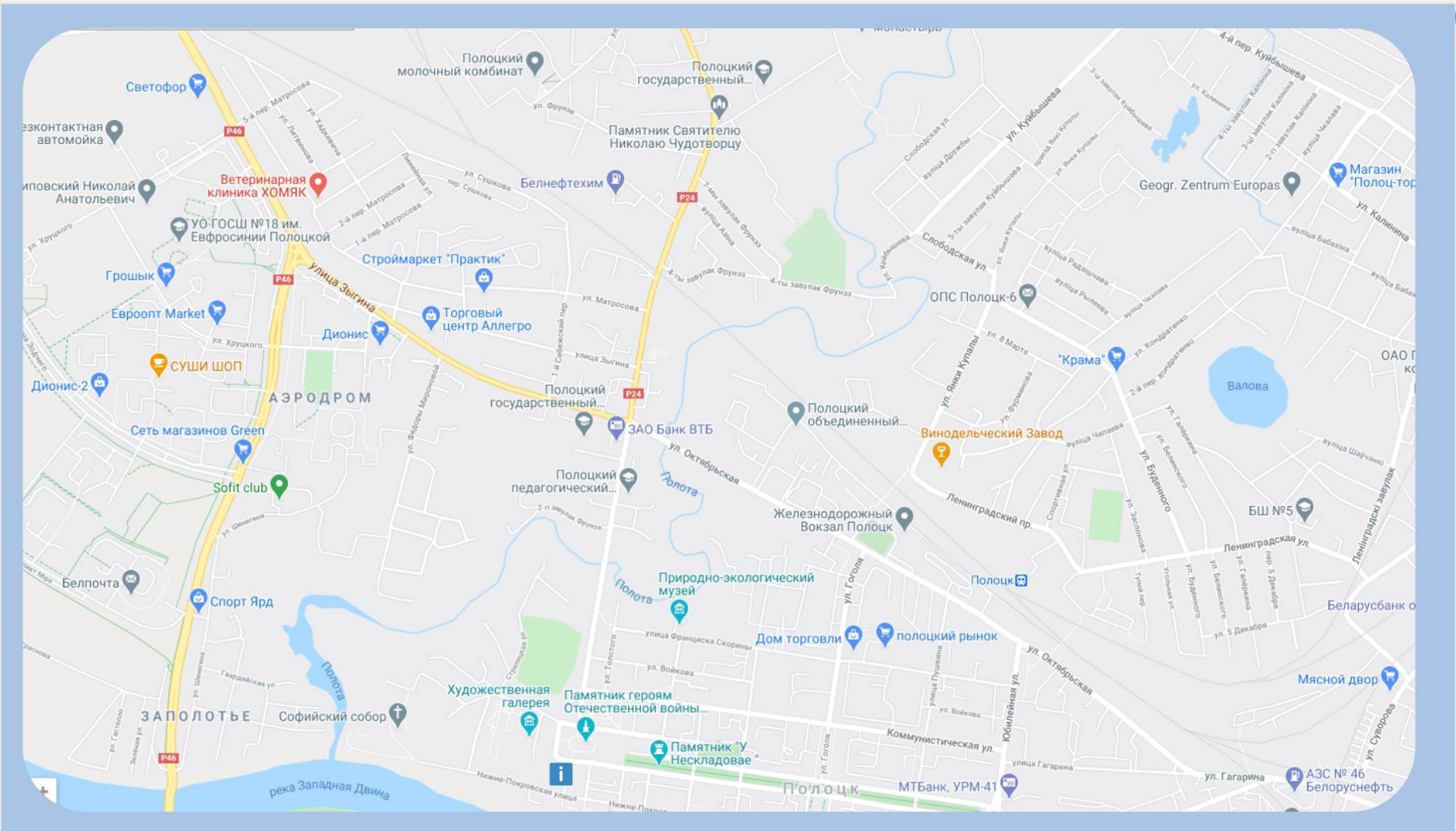
На гербе города Полоцка изображен трехмачтовый корабль, плывущий на серебряных волнах. Появление торгового судна оправдано тем, что Полоцк находится на берегу реки Западная Двина, которая была главным торговым водным маршрутом из "варяг в греки". Корабль с высокими парусами символизирует высокий и стройный Софийский собор Полоцка, который, начиная с 12 века, плавно течет в вечность.

В городе сохранилось множество памятников архитектуры и объектов культурного наследия. Одна из главных достопримечательностей Полоцка – Софийский собор, возведенный в 1044–1066 гг. Собор считается одним из самых ранних храмов Древней Руси и самой древней каменной постройкой Беларуси.

Свято-Богоявленский православный кафедральный собор построенный в стиле барокко, является частью комплекса Свято-Богоявленского монастыря, памятника архитектуры XVIII века.

В 1781 году был построен Свято-Покровский храм и первоначально он являлся кладбищенской церковью Богоявленского монастыря. Во время пожара 1900 года церковь сгорела. Ровно через пять лет после пожара 21 мая 1905 года был заложен фундамент новой Свято-Покровской церкви, каменной. После освобождения Полоцка от нацистов в 1944 году в здании храма была открыта конфетная фабрика. В 60-е годы XX века произошёл пожар, в ходе которого здание церкви сильно пострадало. В 1967 году обгоревшие стены храма были разобраны. В октябре 2004 года состоялось открытие и освящение восстановленного храма.

В городе находится женский православный Спасо-Евфросиньевский монастырь, основанный княгиней Евфросинией Полоцкой в 1125 г. На его территории примечательны Спасо-Преображенская церковь 12 в., Евфросиниевская трапезная церковь и Крестовоздвиженский собор 19 в.



Условные обозначения



музеи



памятники



соборы, церкви



торговые центры, магазины



информационно - туристический центр

”Всякая благородная личность глубоко осознаёт своё кровное родство, свои кровные связи с отечеством... Любить свою Родину - значит пламенно желать видеть в ней осуществление идеала человечества и по мере сил своих способствовать этому“, — писал В. Г. Белинский.

Краеведение, как никакая другая дисциплина, воспитывает причастность к истории своих предков, заставляет задуматься о прошлом и настоящем через поиск, исследования, изучение традиций и обычаев родного края, познание своих корней, неразрывной связи с предшествующими поколениями, т. е. формирует те ценности, которые необходимы именно сегодня: патриотизм, духовность, национальное самосознание.

У каждого из нас есть свой родной любимый уголок, где особенно остро ощущаешь неразрывную связь со своими истоками. Образ родной земли согревает нас и дает силы в трудные минуты жизни.

В данный сборник включены три образовательных маршрута, объединённые одним направлением - церковное краеведение.

Цель разработанных маршрутов - познакомить учащихся и жителей города с малоизвестными фактами из истории Полоцка, связанных с православием.

Основные задачи:

- расширение знаний учащихся об истории города Полоцка;
- изучение полоцкого зодчества на примере православных храмов города;
- вовлечение в культурно-познавательную и исследовательскую деятельность, направленную на получение знаний об историко-культурных достопримечательностях родного края;
- популяризация экскурсионной деятельности отдела туризма и активного отдыха Государственного учреждения дополнительного образования «Полоцкий районный центр детей и молодежи».

Предложенные маршруты могут быть использованы при подготовке по учебным предметам «История», «Мировая художественная культура».

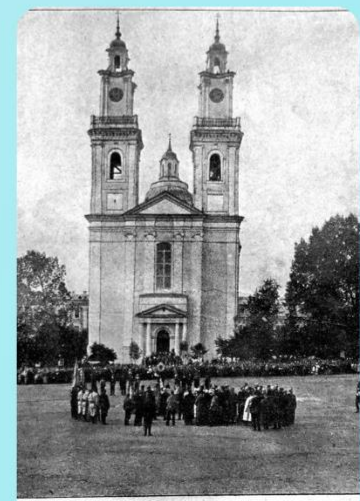
Рекомендуемый возраст учащихся от 7 класса (13+).

Все маршруты рассчитаны как пешеходные, но при желании можно их объединить в единый маршрут и использовать транспорт (автобус, велосипед).

Предложенные маршруты могут быть использованы круглогодично.

Для получения более полной информации можно воспользоваться QR - кодами.

При планировании проведения экскурсий необходимо учитывать требования и правила к посещению православных храмов.

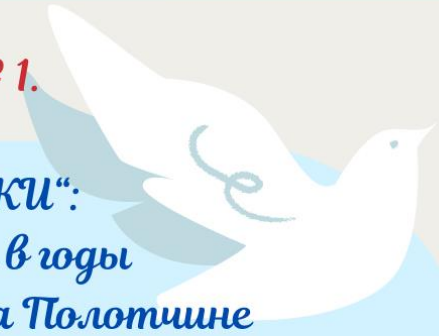


Собор в Полоцке, где именно находилась сп. мощи прен. Евфросинии Полоцкой



МАРШРУТ № 1.

"БЕЛЫЕ ГОЛУБКИ":
сестры милосердия в годы
Первой мировой войны на Полотшине



Нитка маршрута:

г. Полоцк: ул. Юбилейная, ул. Нижне-Покровская,
ул. Замковая, ул. Евфросини Полоцкой.

Способ передвижения: автобус, автомобиль,
велосипед, пешком.

Объекты осмотра:

- 1 - здания бывших воинских казарм по ул. Юбилейная,
- 2 - Краеведческий музей
- 3 - здание бывшей земской больницы на Верхнем замке,
- 4 - здания бывшего Кадетского корпуса,
- 5 - здания лесного колледжа (бывшее здание епархиального училища),
- 6 - комплекс Спасо-Евфросиниевского монастыря.

Протяженность маршрута - 4,5 км.

Продолжительность - 2,5-3 часа

Улица Юбилейная

1

Больничный
переулок

3

2

4

5

Улица Евфросинии
Полоцкой

6

Спасо-
Евфросиниевский
монастырь



Первая мировая война 1914 - 1918 г. по своим масштабам и последствиям не имела себе равных во всей предшествующей истории человечества.

"Белые голубки" - о ком это сказано?

Так называли женщин, которые посвящали себя очень тяжелому, но прекрасному делу - служению людям в те минуты, когда к человеку приходит болезнь.

К 1877 г. на территории Беларуси работало около 30 комитетов Российского Общества Красного Креста. К началу 1915 года территория Полоцкого, Лепельского, Дриссенского и Борисовского уездов с началом военных действий вошли в 26-й тыловой эвакуационный пункт. В городе Полоцке развернули свою работу более 10 различных госпиталей и лазаретов.

В Полоцке в 1914-1915 гг. в зданиях кадетского корпуса развернули работу два медучреждения общины Святого Георгия №4 и №5, организованных отделением Красного Креста.

Свои лазареты в Полоцке открыли также Всероссийский земский союз и Всероссийский союз городов. Последний занял помещения земской больницы на Верхнем замке.

С первых же дней Первой мировой войны церковь не осталась безучастной к судьбе Отечества. Святейший Синод Русской Православной Церкви стал выработать целую программу мер, обращенных на нужды Отечества. Согласно документам, уже в сентябре 1914 года в Полоцком Спасо-Евфросиниевском женском монастыре, в здании монастырской гостиницы, был открыт лазарет местного комитета Общества Красного Креста, на 60 мест. В Полоцкой епархии уже в первые дни войны госпиталь для раненых был устроен в здании Спасо - Евфросиниевского женского училища, которое с 1905 года возглавляла игуменья Нина (Боянус).

За годы Первой мировой войны в полоцких госпиталях и лазаретах были поставлены на ноги сотни солдат.

Голубь – всегда ассоциируется у людей с миром, добром и любовью. Так и сестры милосердия были для многих солдат той страшной Великой войны лучиком надежды и жизни.



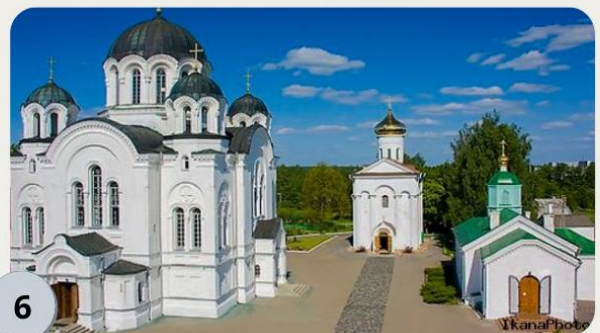
1



3



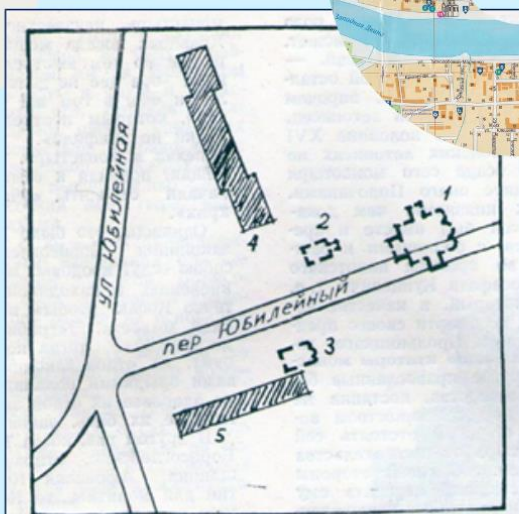
5



6



Улица Юбилейная



План размещения фундаментов XII в. Бельчицкого Борисоглебского монастыря (Штыхов Г. В. Древний Полоцк. Мн., 1975, стр. 121).
1 — Большой собор, 2 — Пятницкая церковь,
3 — Борисоглебская церковь, 4 — здание 30-х годов XX в., 5 — здание 60-х годов XX в.

МАРШРУТ № 2.

“Тайны Бельчицкого монастыря” (монастырь Бориса и Глеба)



Нитка маршрута:

г. Полоцк: ул. Юбилейная (территория жилой застройки на месте бывшего монастыря).

Способ передвижения: велосипед, пешком.

Объекты осмотра:

памятный знак и территория, где ранее находились храмы монастыря, постройки начала XX в.

Протяженность маршрута - 0,9 км.

Продолжительность - 1 час



Полоцкий монастырь Бориса и Глеба, в состав которого входили четыре храма: Борисоглебская церковь, церковь Святой Параскевы Пятницы, Большой (безымянный) собор и храм-триконх.

Находился монастырь на левом берегу Западной Двины в полукилометре от устья реки Бельчицы (Бельчанки), поэтому в древности его часто называли Бельчицким.

Борисоглебский монастырь назван в честь святых Бориса и Глеба. Это русские князья, сыновья киевского великого князя Владимира Святославича. В междоусобной борьбе, вспыхнувшей в 1015 году после смерти их отца, они были убиты своим старшим братом Святополком. Борисоглебский монастырь в XII веке был опорой княжеской власти.

О реальной угрозе полоцким князьям со стороны бояр можно судить по такому факту, что из всех замков и посадов Полоцка только Бельчицы были обнесены каменной стеной.

Со времен основания в нач. XII века до 1595 г. монастырь был православным.

Во время Ливонской войны в феврале 1563 г. года в Бельчицкой обители размещался двор Ивана Грозного.

В 1596 г. Борисоглебский монастырь стал первой в Беларуси униатской обителью. Далее судьба монастыря решалась в зависимости от правления в Полоцке. В 1601 году возвращен в православную конфессию, а уже в 1618 году он перешел под власть униатов. С 1654 по 1667 гг. Борисоглебский монастырь приобрел статус православного, в связи с захватом Полоцка московским царем Алексеем Михайловичем, а в 1686 г. оказался во власти униатов-базилиан.

Последнее изменение конфессиональной принадлежности Борисоглебского монастыря состоялось 12 января 1839 г., когда в Полоцке была ликвидирована Брестская церковная уния, и все бывшие униатские храмы и обители присоединились к православию.

К началу 1960-х годов XX в. ценнейший Бельчицкий комплекс памятников культового зодчества XII в. был окончательно потерян. На месте существования Борисоглебской церкви и храма Святой Параскевы Пятницы – образцов самобытной Полоцкой школы зодчества XII – XIII вв. – были построены типичные пятиэтажные жилые здания.



МАРШРУТ № 3

"Возвращение Евфросинии":

Нитка маршрута:

г. Полоцк: ул. Тагарина, ул. Успенская, пр-т Ф. Скорины, ул. Нижне-Покровская, ул. Замковая, ул. Евфросинии Полоцкой, Спасо - Евфросиниевский монастырь.

Способ передвижения : автобус, автомобиль, велосипед.

Протяженность маршрута - 11,0 км.

Продолжительность - 3-4 часа

Объекты осмотра:

1. Церковь Святого великомученика и целителя Пантелеймона
2. Красное кладбище
3. Каплица Святой Евфросинии
4. Площадь Свободы
3. Памятник Евфросинии Полоцкой
4. Красный мост
5. Памятник Всеславу
6. Памятник Николаю Чудотворцу
6. Комплекс Спасо-Евфросиниевского монастыря.



Рекомендации по посещению православного храма



Церковь - место особое. Нормы поведения в храме любой конфессии проходили очень длительный путь становления. Каждая религия предусматривает свои нормы и правила поведения в доме Бога. Для того чтобы правильно вести себя в храме, достаточно знать самые основные правила, руководствуясь которыми, вы никогда не нарушите строй богослужения и не оскорбите чувств других верующих.

Общими нормами поведения во всех храмах являются лишь следующие: не курить, не распивать спиртные напитки, не шуметь и вести себя с уважением к месту присутствия Бога. Все остальные правила очень различны.

Чтобы не совершить оплошность, не задеть чувства верующих и не нарушить покой храма, перед посещением церкви следует ознакомиться с правилами поведения в ней.

Как правило, православные храмы имеют три входа: главный (западный, противоположный алтарю), северный и южный. Все церковное здание делится на алтарь, собственно храм и притвор. Алтарь отгорожен от собственно храма иконостасом, достигающим в большинстве случаев до потолка. В алтаре находятся престол и жертвенник. В алтарь ведут Царские врата (центральные), а также северные и южные двери. Женщинам запрещено входить в алтарь. Мужчины могут заходить в алтарь только по разрешению священников, и то лишь через северные или южные двери. Через Царские врата в алтарь входят только священнослужители.

Непосредственно к иконостасу примыкает солея - возвышенная площадка вдоль всего алтаря. Напротив царских врат находится амвон - центральная часть солеи. Без разрешения священнослужителей на амвон и солею также восходить не разрешается.

Подходя к храму, нужно совершать крестное знамение и поясной поклон. Поднимаясь на паперть перед входом в двери снова нужно осенить себя крестным знамением.



Войдя в храм, следует остановиться близ дверей и положить три поклона с молитвами: "Боже, милостив буди мне, грешному". Поклон "Боже, очисти меня, грешного, и помилуй мя". Поклон "Создавший мя, Господи, прости мя". Поклон. Креститься полагается не спеша, соединив вместе три первых пальца правой руки, а остальные два – сложив и пригнув к ладони. Сложенной таким образом правой рукой следует последовательно коснуться лба, живота, правого и левого плеч.

Приходить в храм следует за 10-15 минут до начала богослужения. За это время можно подать записки, положить пожертвование на канун, купить свечи, поставить их и приложиться к иконам.

Женщинам не полагается проходить дальше притвора в "критические" дни и в течение сорока дней после рождения ребенка. На сороковой день к ним в притвор выходит священник и произносит над ними очистительную молитву.

Во время богослужения мужчины должны стоять в правой части храма, женщины – в левой, оставляя свободным проход от главных дверей к Царским вратам.

В православном храме запрещается сидеть, исключением может быть только нездоровье или сильное утомление прихожанина.

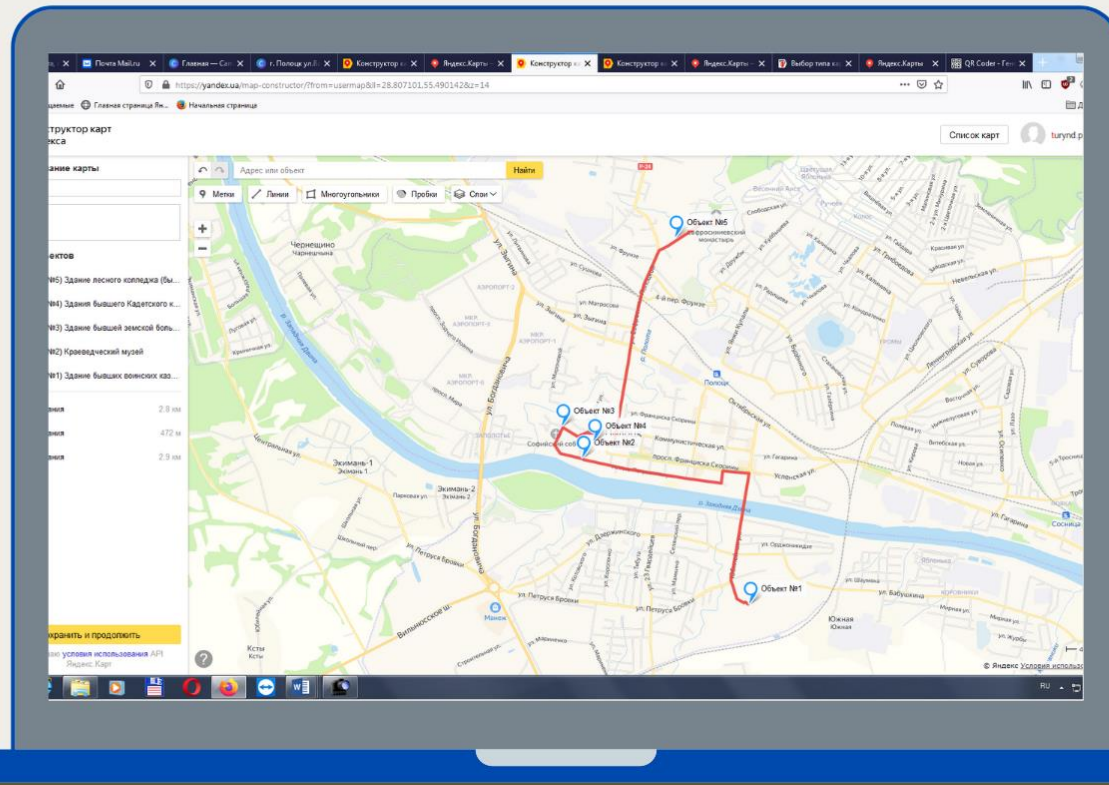
Во время богослужения запрещается разговаривать. Свечи следует покупать только в том храме, в который вы пришли помолиться. По возможности не следует покидать храм до окончания богослужения.

Выходя из храма, следует совершить три поясных поклона с крестным знаменем. При посещении храмов полагается одеваться так, чтобы большая часть тела была прикрыта. Нельзя приходить в храм в одежде, украшенной не христианской символикой. Не принято ходить в храм в шортах и спортивной одежде. По возможности, мужчинам и женщинам следует избегать также маек и рубашек с короткими рукавами. Женщины не должны входить в святой храм в брюках, в коротких юбках, с косметикой на лице. Особенно недопустима помада на губах. Голова женщины должна быть покрыта. Мужчины перед входом в храм обязаны снять головной убор.



Приложения

Схема движения по маршруту №1



Яндекс



Схема движения по маршруту №2

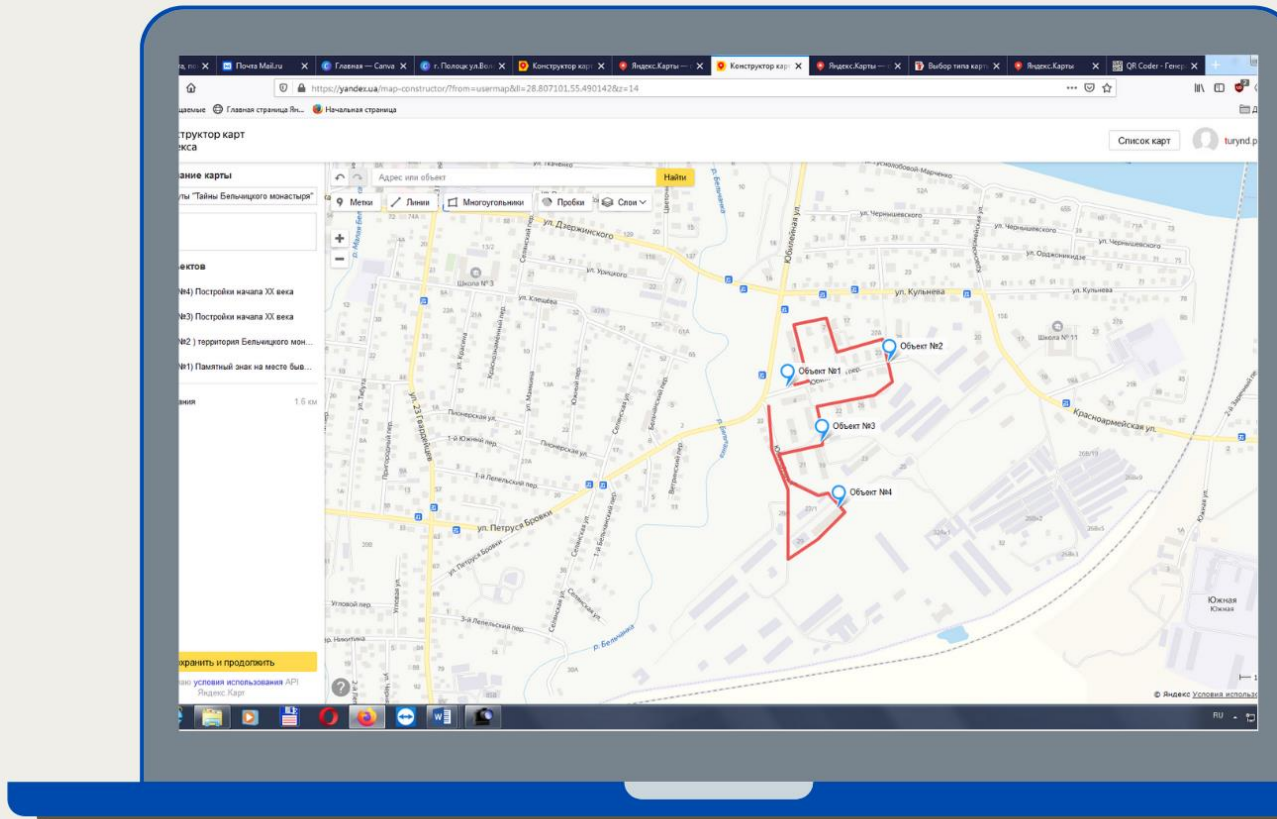
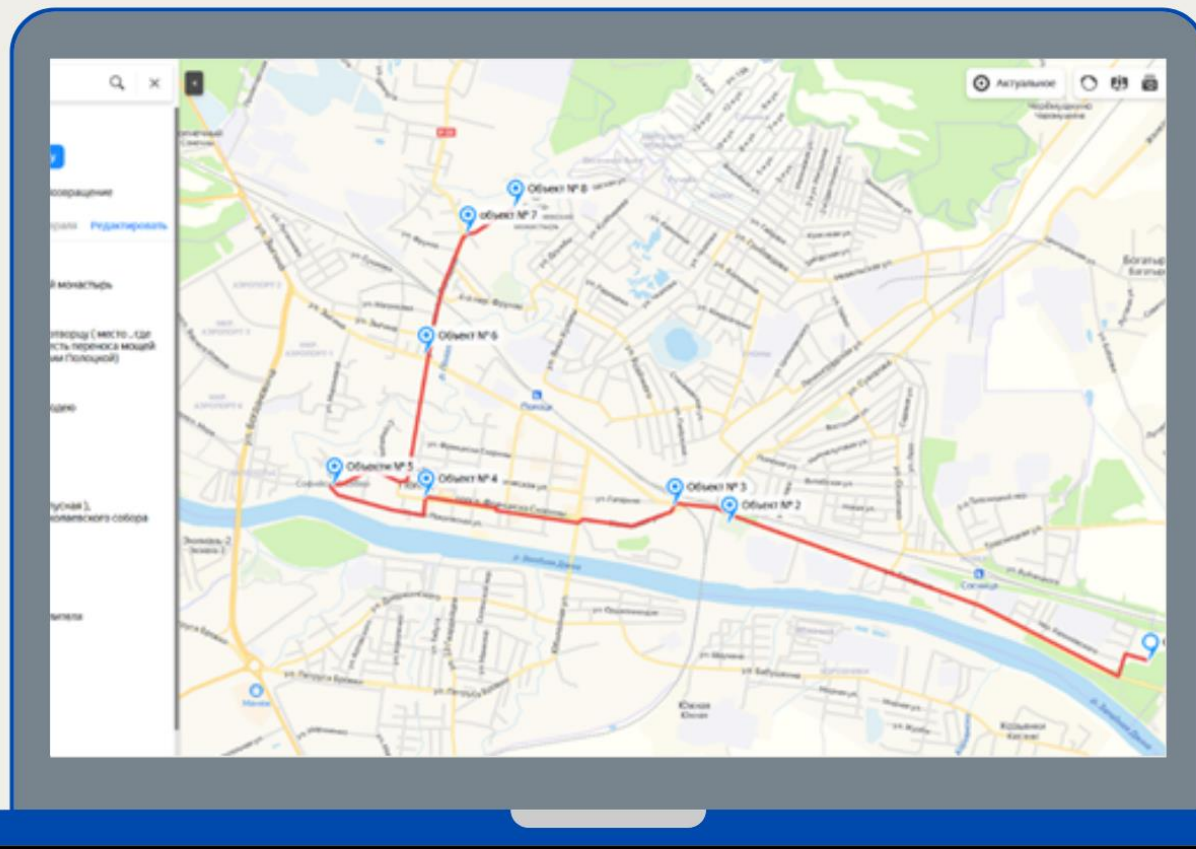
**Яндекс**

Схема движения по маршруту №3

Яндекс



Полезная информация

Всем туристам, посетившим наш город, рекомендуем приложение "Мой Полоцк", оно доступно для скачивания в магазинах приложений.

В этом приложении размещена вся информация о Полоцке: его история, интересные места для отдыха, местные организации.

Кроме того, в нем можно узнать все об образовании, медицине, транспорте, бытовых и коммунальных услугах.

С помощью этого приложения возможна онлайн-запись в учреждения, кафе и рестораны, а также доставка товаров и оплаты билетов в онлайн.



Отдых

- Туризм
- Торговля
- Кафе и рестораны
- Организация праздников
- Сфера услуг
- Учреждения культуры

Организации

- Полоцкий РИК
- Банки
- Страхование
- Недвижимость
- Нотариальные конторы
- Бизнес
- ИМНС
- Транспорт
- Коммунальные услуги

Авторы и составители:

Вильневич Анита,
обучающаяся туристско-краеведческого кружка "Романтики" ;
Богданович Ульяна,
обучающаяся туристско-краеведческого кружка "Вандроўнік".

Рецензент:

Улосевич И.В., заведующий отдела туризма и активного отдыха
ГУДО "Полоцкий районный центр детей и молодежи"

Руководители:

Богданович Е.С., Улосевич Ю.А.- педагоги дополнительного образования
отдела туризма и активного отдыха ГУДО "Полоцкий районный центр детей и молодежи".

Компьютерная верстка и дизайн:

Улосевич И.В.

Печатается по решению методического совета от 12.01.2021 протокол №3
ГУДО "Полоцкий районный центр детей и молодежи"

"Мы в душах строим храм": сборник образовательных маршрутов/составители:
Вильневич Анита, Богданович Ульяна- Полоцк: ГУДО "Полоцкий районный центр детей и молодежи", 2021.- 22с.

В сборнике представлены экскурсионные маршруты по православному краеведению, разработанные в учреждении дополнительного образования.

Сборник адресуется педагогам дополнительного образования, классным руководителям, педагогам - организаторам, методическим службам.